

ХI Межрегиональная научно-практическая конференция
«НОВОЕ ПОКОЛЕНИЕ»

Секция: Краеведение

История села Утевка

Зюзина Татьяна
10 класс (16 лет),
ГБОУ СОШ с. Утевка

Руководитель:
Кузнецова Татьяна Владимировна,
педагог-психолог ГБОУ СОШ с. Утевка

Самара, 2021

Содержание

Введение	3
Глава I. Теоретическое изучение становления и развития села Утевка	
1.1. Образование села Утевка.....	4
1.2. Символы села Утевка.....	6
1.3. Талантливые люди села.....	7
1.4. Развитая социально-культурная инфраструктура села.....	9
1.5. Численность населения села в разные годы и образование населения....	11
Глава II. Исследование проблемы становления и развития села Утевка	
2.1. Характеристика выборки и методов исследования.....	14
2.2. Изложение результатов исследования	15
Заключение.....	18
Список литературы.....	18
Приложение.....	19

Введение

Актуальность: каждый человек должен знать о том месте, где он родился, живет. Ни для кого не секрет, что много сел и деревень вымирают и постепенно о них забывают, именно поэтому я решила собрать материал о своем селе, изучить его, и поделиться с теми, кому это будет интересно.

Я хочу узнать о событиях, которые происходили в нашем селе. Мне интересно то, каким оно было много лет назад, как образовалось, как называлось, как развивалось. Каждое село вправе гордиться своей историей. У каждого она своя, неповторимая, особая, самобытная. То, что нам досталось от прошлых поколений, добыто неимоверными усилиями, потом и кровью наших предшественников. Поэтому мы с благодарностью помним о них, бережно сохраняем все, что они нам оставили и приумножаем положительное.

Объектная область: краеведение.

Объект исследования: происхождение и развитие с. Утевка.

Предмет исследования: история с. Утевка

Проблема: в Утевке, к сожалению, вплоть до настоящего времени не было написано обобщающей работы по истории села. Хотя в разное время по отдельным эпизодам из истории Утевки были написаны статьи в местной газете «Ленинский луч», авторами которых являлись К. Е. Данилов и П. Д. Лупаев (Загвоздкин).

Я не знаю, как образовалось село. Предполагаю, что мои одноклассники тоже этого не знают. Поэтому я хочу узнать и довести данную информацию до учащихся школы и жителей села.

Цель: изучить историю села Утевка.

Задачи:

1. Найти информацию по интересующей меня теме используя различные информационные источники;
2. Собрать и систематизировать полученный материал;
3. Выделить этапы становления села;
4. Выделить этапы развития инфраструктуры села;
5. Выяснить, как хорошо жители села знают историю своей малой Родины;
6. Проинформировать учащихся, педагогов и родителей о результатах исследований.

Методы и средства исследования:

1. Изучение и анализ литературы;
2. Анализ документов школьного музея;
3. Опрос и анализ полученных результатов.

Новизна исследования: данная работа систематизирует материал по истории села.

Практическое значение работы: данная работа может использоваться на уроках истории, краеведения и на классных часах.

Гипотеза исследовательской работы: мы предполагаем, что юноши и девушки 10 класса недостаточно осведомлены о истории села.

Глава I. Теоретическое изучение становления и развития села Утевка

1.1. Образование села Утевка

«Нам нужно как можно больше знать о своих родных местах, об их природе и истории, чтоб они были нам милее и интереснее, чтобы наше село и люди, жившие и живущие в нем, не казались нам тусклыми и ничем не примечательными...»

П. Д. Лупаев (Загвоздкин), утевский краевед

Сельское поселение Утевка расположено в центральной части муниципального района Нефтегорский.

Утевка – это самое крупное поселение района по площади и второе (после городского поселения Нефтегорск) по численности населения. Его центром является село Утевка, расположенное в 25 км от районного центра (город Нефтегорск) и в 70 км от областного центра (город Самара).

В состав сельского поселения Утевка, помимо самого села Утевка, входят село Трофимовка и поселки Песчаный Дол и Каменный Дол [7].

В районе протекают реки Самара, Чапаевка, Ветлянка, Съезжая, а также располагаются многочисленные пойменные озера, наиболее крупные из которых - Семисаженное и Бобровое. На территории района находится одно из крупнейших замкнутых водохранилищ области — Ветлянское с акваторией площадью 8,83 км² и полезным объемом 26,19 млн м³.

На территории района добывают нефть, природный газ, сырье для производства строительных материалов (глины кирпичные, песчано-гравийная смесь) [9].

В 2012 году селу Утевка 270 лет исполняется. За это время из небольшого хутора Утевка выросла в село значительное, впоследствии став волостным центром. С 1935 по 1962 годы Утевка являлась районным центром Утевского района [6].

Основная часть территории поселения представляет собой степной ландшафт. Лишь на севере, в пойме реки Самары, имеются лесные угодья и озера, старицы [7].

Утевка – живописное село, богатое различными представителями флоры и фауны.

На территории Утевки протекают три речки: Курни, Утевочка, Киселевка. Они берут свое начало в степи и уходят в сторону леса, впадая в реку Самара. Весной эти речки превращаются в стремительный бурлящий поток, а летом – это пересохшее русло, местами с баклушами.

На территории Утевки есть несколько озер, некогда составлявших единое русло реки Самара: Таганино, Круглое, Приказное, Танино, Орлово.

Утевка всегда была богатым торговым селом, о чем свидетельствуют не только статистические отчеты, но и сохранившиеся в превосходном состоянии жилые постройки. Внутреннее убранство в некоторых бывших купеческих домах, потолки с лепниной из гипса, – сохранились до наших дней [6].

Считается, что в преданиях, дошедших до наших дней, и в утерянной теперь летописи Дмитриевской церкви говорилось, что в 1742 году некий казак Красно-Самарской крепости Селезнев построил хутор в пяти верстах от своего селения, на левом берегу реки Самары, и построившим хутор между двумя речками — левыми притоками реки Самары, ныне носящими названия Курни и Утевочка.

Постройки этого хутора, по утверждению старожилов, находились на том месте, где в настоящее время проживают несколько домов по ул. Саратовская (см. приложение рис. 1.)

Примерно через 5-10 лет рядом осели переселенцы из села Селище Краснослободского уезда Пензенской губернии. Жители Красносамарской крепости в шутку называли новоселов утятами, так как они поселились около казака Селезнева. Так образовался поселок, который вскоре получил название «Селезневка», по фамилии основателя. Этот поселок располагался на том месте, где теперь находится улица Саратовская.

Вслед за Селезневым на территории нынешней Утевки возвели свои постройки Утовкин (потомки которого жили в Утевке до 40 -х гг. XX века), он поселился на левом берегу одной из речек, в дальнейшем получившей название по его фамилии «Утевочка». Спустя некоторое время около усадьбы Утовкина поселились другие жители. По фамилии первопоселенца поселок получил название «Утевка». Поселок располагался там, где теперь улица Комсомольская.

Переселенец Ключев поставил свой дом на живописном берегу большого озера «Черное» (которое местные жители одно время называли «Ключево», а ныне носит название «Приказное»). Поселок был назван «Чернышевка». Поселок располагался по улице Крестьянской, на берегу озера «Черное».

До нашего времени дошли два устных предания о названии озера и поселка:

1. озеро в те времена было настолько глубоким, что если смотреть с крутого берега на его омуты, то вода казалась совершенно черной;
2. на озере в те времена водилось очень много уток различных пород, но особенно облюбовали его утки-черныши. Огромные стаи уток сплошь покрывали озеро гигантским черным полотнищем. Старики сказывали, что в здешних местах уток водилось неисчислимое множество, в которых жители поселка стреляли прямо из окон своих домов. Поэтому и назвали озеро «Черное», а поселок – «Чернышевка».

Переселенец Киселев Ефим Николаевич обосновал свой хутор на левобережье третьей речки «Безымянная» (впоследствии речка «Киселевка»). Поселок получил название «Киселевка». Поселок располагался в том месте, где теперь находится улица Уральская.

В начале XIX века приток переселенцев усилился, и все четыре поселка – Селезневка, Утевка, Чернышевка и Киселевка – слились в один населенный пункт под названием «Утевка» по той причине, что именно в поселке Утевка находилась церковь, проходили ежегодные ярмарки и базары, размещались

административные постройки удельного ведомства, проводились конные скачки во Фролов день, жили именитые богатеи.

В Утевку переселялись крестьяне из Пензенской, Симбирской, Тамбовской, Смоленской и других губерний бывшей царской России [2].

Однако, если углубиться в историю, то люди в районе поселились еще около ста тысяч лет назад. Есть свидетельства, что здешние места осваивались еще племенами каменного века — на территории района около села Утевка. В подтверждение такой гипотезы археологами были найдены курганы, оказавшиеся захоронениями самых разных веков: от каменного до железного [6].

В 1971 году на территории Нефтегорского района в селе Утевка начала свою работу археологическая экспедиция Куйбышевского пединститута.

К 1973 году экспедицией открыта группа из четырех курганов. Самый большой из них, открытый в 1972 году, составляет в диаметре 110 м, высотой свыше 3, 5 м. Утевские курганы признаны самыми грандиозными в Поволжье в плане величины могильной насыпи и найденных уникальных предметов быта, оружия и украшений [9].

Неоценимую помощь в археологических раскопках на территории Утевки оказал учитель истории Утевской средней школы, краевед Анатолий Васильевич Плаксин [6].

Поистине выдающееся значение имеют Утевские курганы эпохи бронзы, которые своей величиной и богатством не перестают удивлять историков и краеведов. В этих местах до сих пор находят древние стоянки, каменные орудия труда.

В раннем бронзовом веке на наших землях жили племена ямной культуры. Они занимались скотоводством и всю жизнь передвигались за своими стадами. Их захоронения известны на всей территории Нефтегорского района [9].

Таким образом, история заселения земель села Утевка началась еще в бронзовом веке. Село Утевка образовалось из-за притока населения и присоединения соседних населенных пунктов.

1.2. Символы села Утевка

Сельское поселение села Утевка имеет свой герб и гимн.

Герб села Утевка: в центре щита изображена утка Черныш (как символ Утевки), которая стоит на зеленой траве, на фоне голубого неба. С одной стороны щита – обрамление их пшеничных колосьев, как символ богатства, хлебоборобья. С другой стороны – оливковые ветки, как символ просвещения.

Герб венчает серебряная башенная кирпичная корона (из трех зубцов), как напоминание о том, что Утевка три десятилетия (с 1935 по 1962 годы) являлась районным центром (см. приложение рис. 2.)

Однако до сих пор мне не понятно, какой герб является действующим. Так, на сайте Администрации сельского поселения Утевка муниципального

района Нефтегорский Самарской области, гербом являются пшеничные колосья. (см. приложение рис. 3.)

Гимн села Утевка: Музыка Василия Александровича Першина, слова Александра Станиславовича Малиновского (см. приложение рис.4 и рис.5)

1.3. Талантливые люди села

В селе Утевка родилось, жило, работало немало талантливых людей, внесших свою лепту в славную историю и края, и губернии, и всей России: Александр Станиславович Малиновский – поэт, писатель; Василий Александрович Першин – музыкант, композитор; Анатолий Васильевич Плаксин – археолог, историк; Алексей Александрович Першин – рекордсмен Европы и СССР по спортивной ходьбе; и многие другие.

Значительный вклад в изучение истории села Утевка внесли утевские краеведы – Кузьма Емельянович Данилов и Петр Дмитриевич Лупаев (Загвоздкин) – которые посвятили изучению истории Утевки всю свою жизнь. Но после их смерти большая часть собранной ими информации бесследно исчезла (см. приложение рис.6) [6].

Но, пожалуй, самым известным, оставившим в истории свой яркий творческий и человеческий след, является житель села Утевка - Григорий Николаевич Журавлев, безрукий и безногий художник-самоучка. По его проекту, в 1885 году начато строительство каменной церкви с колокольней во имя Святой Живоначальной Троицы в византийском стиле. (см. приложение рис.7) [7].

Григорий Николаевич Журавлев, родился в селе Утевка Бузулукского уезда Самарской губернии, в семье местного крестьянина, владельца столярной мастерской, и был инвалидом с детства — имел атрофированные ноги и руки.

Первоначально большую роль в воспитании и образовании принимал его дед. В 9 лет Григорий стал ходить в школу, куда его отвозил и откуда забирал дед. Таким образом, он посещал школу два года до смерти деда. Григорий научился писать, держа карандаш в зубах, таким же образом в дальнейшем писал и свои картины.

После смерти деда Григорий стал учиться на дому самостоятельно, в этом ему большую помощь оказывал учитель земской школы из Утёвки Троицкий. В период обучения на дому Григорий много читал и занимался самообразованием.

В пятнадцать лет отправился в Самару. Вернувшись через некоторое время после учебы в Утевку, начал писать иконы дома в своей мастерской. В работе ему помогала вся семья. Брат Афанасий готовил деревянные заготовки для икон и краски, бабушка подбирала кисти, отец отвозил иконы в Самару [5].

После того, как Г.Н. Журавлев подарил несколько своих работ высокопоставленным чиновникам из Самары, стал получать заказы на свои работы.

Так же, художник был приглашен во дворец, где всех поразил своим искусством – написал портрет государя-императора Николая II [8].

В 1913 году, Утевские богатеи решили увековечить себя в фотографии. Влиятельнейший утевский купец Василий Кириллович Колебанов пригласил фотографироваться с богатеями местного художника-иконописца Григория Николаевича Журавлева. Во время фотографирования В. К. Колебанов встал рядом с Журавлевым, и ни с кем другим. Остальным богатеям не понравилось, что рядом с ними фотографируется какой-то безродный крестьянин-выскочка, и В. К. Колебанов это всячески поощряет. Как только фотограф вручил всем фотографии, в ход были немедленно пущены ножницы. Изображения В. К. Колебана и Г. Н. Журавлева были вырезаны из общего снимка [1].

Эта уникальная фотография до недавнего времени хранилась в музее Утевской средней школы, но в последние годы, как и многие другие раритеты музея, утрачена при невыясненных обстоятельствах.

Какие-то вещи все таки возвращаются в музей. Так, 19 сентября, 2006 года, Утевский предприниматель Владимир Иванович Петрушин удостоен престижной губернской премии «Ангел милосердия – 2006» в номинации «Что отдал – то твое», за возвращение в Утевку книги местного художника-иконописца Григория Николаевича Журавлева «Ветхий Завет в картинках», подаренной иконописцу императором Николаем II, на страницах которой Журавлев писал эскизы будущих икон [3].

15 февраля 1916 года от чахотки умер художник Григорий Николаевич Журавлев (1858 – 1916 гг.). Похоронен он на территории Троицкой церкви, возле своего детища. На могиле поставили простой православный крест, и написали: «Се, человек» (см. приложение рис.8)

1 сентября 2020 года памятник Григорию Журавлеву был поставлен на территории Храма Святой Троицы ((см. приложение рис.9)

Имя художника известно не только в Самарской области, но и далеко за ее пределами [4].

Также известно имя Александра Станиславовича Малиновского. Знаменитого поэта, писателя, автора многих научных работ, заслуженного изобретателя России, доктора технических наук, академика Российской инженерной академии, который родился в селе Утевка в 1944 году (см. приложение рис.10) [6].

Таким образом, село Утевка славится знаменитыми людьми, каждый из которых внесли свой огромный вклад в село Утевка.

1.4. Развитая социально-культурная инфраструктура села

Инфраструктура села развивалась с самого момента его основания. Но останавливаться на всей хронологии событий не считаю необходимым. Обращу Ваше внимание лишь на самых ярких событиях села.

В 1928 году год, из Самары в Утевку приехали первые уполномоченные для организации колхозов, вместе с которыми приехали представители ОГПУ.

8 октября, в 1929 году с целью увековечивания памяти расстрелянных утевских революционеров В. С. Пудовкина и С. М. Проживина, принято решение об установлении памятника на Базарной площади (см. приложение рис.11).

В 1935 году Постановлением президиума Утевского райисполкома в Утевке организована районная библиотека, которая разместилась в деревянном доме на Базарной площади.

В 1935 году в Утевке открыто отделение Госбанка СССР.

9 апреля, 1935 год. Постановление президиума Утевского райисполкома о строительстве здания для Утевской средней школы на Базарной площади.

В целях создания собственной производственной базы школьного хозяйства и материальной помощи учительству, предоставить всем школам района специально отведенные школьные участки под полевые и огородные посевы в постоянное пользование.

1936 год. Завершено строительство и сдано в эксплуатацию одноэтажное деревянное здание Утевской средней школы на Базарной площади. Здание средней школы построено из материалов разобранной церкви в Красносамарской крепости и старых школ в Утевке.

В 1951 году, в Утевке на Красной площади заложены два сквера, один из которых посвящен Великой Победе советского народа над нацистской Германией и памяти погибших в годы войны утевцев (см. приложение рис.12).

В 1954 году завершено озеленение двух скверов, где произведена посадка 240 корней декоративных деревьев, произведено огораживание палисадниками скверов, госучреждений, домов колхозников, рабочих и служащих.

27 марта 1953 года, Утевский райисполком принял решение об установлении в парках райцентра памятников В. И. Ленину и И. В. Сталину (см. приложение рис.13).

В Парке Победы установлен памятник И. В. Сталину, который простоял на своем месте недолго. После знаменитого февральского XX Съезда КПСС в 1956 году, где говорилось о культе личности Сталина, памятник поздно ночью демонтировали и вывезли за село, утопив, по одной из версий, в озере Лещёво. А на пустой постамент вскоре установили памятник «Скорбящий воин», который стоит в парке и по сей день.

К 1962 году, на территории Утевского района действуют 7 колхозов и 3 совхоза («Утевский», «Трудовой» и «Ветлянский»).

В апреле 1986 года, завершено строительство и сдано в эксплуатацию кирпичное здание для Утевского Дома культуры на 400 мест. (см. приложение рис.14).

В 2000 году, в Утевке построено и запущено в эксплуатацию новое просторное двухэтажное каменное здание сельской больницы (ул. Льва Толстого, 27), которое обслуживает жителей не только Утевки, но и близлежащих населенных пунктов, в том числе Бариновки, Трофимовки, Каменного Дола и Песчаного Дола.

22 июня 2007 года, в День памяти и скорби в Утевке состоялось торжественное открытие мемориальной плиты (ул. Торговая, около Администрации Утевской волости) в память о воинах-интернационалистах из Утевки, погибших в войне в Афганистане (см. приложение рис.15) [6].

Особенной достопримечательностью села Утевка является храма Святой Троицы. Мы часто наблюдаем экскурсионные автобусы у храма с интересной историей.

В 1810 году в Утевке на средства жителей была построена двухпрестольная церковь: главный (холодный) престол посвящен Дмитрию Солунскому (Дмитриевский храм) и придельный (теплый) во имя Святого Благоверного князя Александра Невского [7].

Церковь могла вместить под своими сводами до 1000 человек. Площадь церкви: 25 сажений (50 м) в длину и 15 сажений (30 м) в ширину. Отведено земли для церкви: 90 десятин пахотной (99 га) и 9 десятин сенокосной (9, 9 га).

При церкви положено быть двум священникам, дьякону и двум псаломщикам. Церковь построена на площади с видом на большую улицу (во второй половине XX века на этом месте находился деревянный клуб).

Позднее, в 1885 году, было начато строительство храма Святой Троицы (см. приложение рис.16) [6].

Возводилась она в византийском стиле по проекту местного художника-самоучки Григория Николаевича Журавлева. Кирпич для церкви вырабатывался около озера «Орлово».

В 1892 году строительство Троицкой церкви было завершено. Строительство всячески тормозилось церковным старостой Дмитриевской церкви Семеном Матвеевичем Тимонтаевым, потому что новая церковь снижала доход всей церковной казны.

Хотя строительство новой церкви было необходимо для Утевки: население села значительно увеличилось за последние 50 лет.

В ноябре 1892 года, при Троицкой церкви открыта одноклассная церковно-приходская смешанная школа. Класс размещается в доме священника. В земском училище обучаются 167 человек.

Освящение Троицкой церкви состоялось в 1893 году 26 ноября. Новая церковь была приписана к Дмитриевской церкви. А через два года, при Дмитриевской церкви открыли смешанную одноклассную школу грамоты, которая изначально помещалась в собственном деревянном доме [6].

В тридцатые годы XX века в Утевке закрыты Дмитриевская и Троицкая церкви. Дмитриевскую церковь в этом же году разобрали на кирпичи. Троицкую церковь планировалось взорвать. Разрушив с большим трудом колокольню, дальше ломать отказались. Тогда, чтобы помещение храма впустую не простаивало, было принято решение о создании в нем зернохранилища [7].

В сентябре 1989 год, в Утевке для прихожан вновь открыта церковь Святой Троицы. Настоятелем храма является отец Анатолий (в миру Анатолий Павлович Копач).

Под его руководством полуразрушенный храм Святой Троицы к 2006 году был полностью восстановлен, а внутреннему убранству храма возвращена его первозданная красота [6].

Таким образом, старинное село Утевка получило свою известность, благодаря удивительному Троицкому храму, который расположен в центре села. Храм этот примечателен тем, что расписан он уникальным живописцем Григорием Николаевичем Журавлевым.

1.5. Численность населения села в разные годы и образование населения

Изучая интересующую литературу, мной была выделена хронология прироста населения в селе и этапы образования детей в Утевке. Мне показалось это интересным, и я не могу не отметить это в своей работе.

Таблица №1

Год	Хронология населения села
1842	В Утевке была открыта первая школа
1842	В Утевке удельным ведомством открыто училище, в котором обучаются 20 человек.
1851	Село Утевка Бузулукского уезда Оренбургской губернии, – на основании указа императора Николая I от 6 декабря 1850 года «Об образовании Самарской губернии» из числа уездов Оренбургской, Саратовской и Симбирской губерний, – вошло в состав Самарской губернии. В училище удельного ведомства обучаются 35 учеников обоего пола. Работает один учитель – старый солдат из удельных крестьян Петр Леошин.
1864	В училище удельного ведомства обучаются 42 мальчика и 10 девочек.
1867	В доме священника Александра Соколова организовано женское училище, которое просуществовало недолго.
1869	На базе училища удельного ведомства открылось земское начальное училище с четырехлетним образованием.
1881	В Утевке при земском начальном училище открыта публичная библиотека на средства, пожертвованные жителями села.
1885	В земском училище имеются три класса. Обучаются 145 учеников обоего пола. Работают одна учительница и ее помощница.
ноябрь, 1892 года	При Троицкой церкви открыта одноклассная церковно-приходская смешанная школа. Класс размещается в доме священника. В земском училище обучаются 167 человек
ноябрь, 1895 год	при Дмитриевской церкви открыта смешанная одноклассная школа грамоты, которая изначально помещалась в собственном деревянном доме. Учащихся мальчиков – 20, девочек – 6.
1896	Для церковно-приходской школы построен деревянный дом. Учащихся мальчиков в школе – 49, девочек – 14. При школе

	заведующим и законоучителем состоит священник Дмитрий Андреев, учителем – дьякон Михаил Бетьков. Оба обучают детей без вознаграждения.
1900	В Утевке действуют три школы: земское начальное училище, церковно-приходская школа и школа грамоты. Высшее образование среди жителей Утевки имеет только сын крупного землевладельца Тимонтаева.
1911	В земском училище обучаются 70 мальчиков, 25 девочек. В школе грамоты обучаются 55 мальчиков и 42 девочки. Заведующим школой и законоучителем состоит священник Михаил Вершинский (обучает без вознаграждения), 1-ой учительницей – Лидия Сергеевна Старкова, 2-ым учителем – дьякон Александр Егоров (работает безвозмездно). При школе имеется церковная библиотека, в которой находятся 168 единиц книг, предназначенных для чтения.
1915	В земском училище обучаются 68 мальчиков и 30 девочек. Учителями работают супруги Георгий Степанович и Мария Карповна Гуровы [6].
октябрь, 1918 год	Декретом советского правительства церковно-приходские школы преобразованы в трудовые школы I ступени с четырехгодичным обучением. В Утевке на базе бывшего земского училища и объединившейся с ним школы грамоты было сформировано высшее начальное училище с семилетним обучением. Занятия проходили в девяти классных комнатах. Единого здания не было.
1921	Состоялся первый выпуск Утевского высшего начального училища с семилетним обучением. Но по причине засухи и неурожая в этот год, пришел голод, и все школы были закрыты. В здании бывшей земской школы открыт детский дом для детей, оставшихся без родителей [6].
осень, 1923 год	Вновь открылось высшее начальное семилетнее училище. Хотя обучались лишь четвертый и пятый классы, которые размещались на втором этаже каменного дома, бывших купцов Исакиных, на Базарной площади.
1930	На базе начальной школы открыта школа крестьянской молодежи – ШКМ. В результате, почти полностью в селе ликвидирована неграмотность среди взрослого населения.
1933	Состоялся первый выпуск ШКМ (школы крестьянской молодежи).
1939	В Утевской средней школе обучаются 1238 учащихся. Работают 50 учителей.
1973	После строительства нового кирпичного здания для Утевской школы на Красной площади, среднюю и семилетнюю школы объединили в одну – Утевскую среднюю школу.
1994	В Утевской средней школе открыт Краеведческий музей.
9 апреля,	Утевской средней школе исполнилось 70 лет.

2005 год	В Утевской средней школе обучаются 739 человек.
----------	---

Таблица №2

Год	Численность населения
1886	В селе Утёвка проживают – 4 668 человек.
1889	В Утевке насчитывается жителей – 5349 человек.
1896	Утевская волость: селений – 4 (Утевка, Покровка, Трофимовка, Филипповка). Число жителей – 8525 человек, среди них: 4160 мужчин и 4365 женщин.
1897	В Утевке проживают 5536 жителей.
1900	В селе по-прежнему два земельных общества: удельное и государственное. В Утевке насчитываются жителей – 5577.
1910	В Утевке: жителей – 5564.
1911	жителей – 5539
1912	В Утевке насчитывается жителей – 5825 человек.
1926	В Утевке насчитывается жителей – 5097 человек.
1961	Население Утевского района – 18237 человек. В состав района входят 36 населенных пунктов, 5 сельских советов (Утевский, Кулешовский, Дмитриевский, Богдановский, Домашкинский). Районный центр – Утевка, в которой проживают 3911 человек. В состав Утевского сельского совета входят следующие населенные пункты: Утевка, Ильменевка, Красная Самарка, Круглинский, Лебяжий, Орловский, Покровка, Трофимовка, Песчаный Дол, Каменный Дол. На территории Утевского сельского совета проживают 6212 человек.
1965	В Утевке 4301 человек.
1970	В Утевке насчитывается население 3993 человека.
1975	В Утевке насчитывается население 3893 человека.
1980	В Утевке насчитывается население 3930 человек.
1985	В Утевке насчитывается население 3969 человек.
1989	В Утевке насчитывается население 4256 человек.
1992	В Утевке проживают 5055 человек.
2004	На территории Утевской волости проживают 6490 человек. Население Утевки – 5737 человек.
2006	На территории Утевской волости проживают 6557 человек. Население Утевки – 5814 человек.
2007	На территории Утевской волости проживают 6520 человек. Население Утевки – 5793 человека.

Глава II. Исследование проблемы становления и развития села Утевка

2.1. Характеристика выборки и методов исследования

Характеристика эмпирического объекта:

Исследование проводилось в декабре, на базе школы.

В исследовании приняли участие 20 человек.

Возраст испытуемых от 15 до 16 года.

Объектом эмпирического исследования являются юноши и девушки.

Гипотезой исследования является предположение о том, что юноши и девушки 10 класса недостаточно осведомлены о истории села.

Методы исследования:

- теоретический анализ проблемы: ретроспективный анализ;
- Опросник содержит 9 утверждений.

1. Знаете ли Вы год образования села?

- А) 1742
- Б) 1854
- В) 1628
- Г) 1901

2) Кем было заложено поселение?

- А) казаком Селезевым;
- Б) казаком Уточкиным;
- В) Терешковым;
- Г) Самойловым

3) Хотели бы Вы узнать, как образовалось наше село?

- А) Да
- Б) Нет

4) Что изображено на гербе села Утевка?

- А) Утка
- Б) Подсолнух
- В) Пшеничные колосья
- Г) Архитектурная колонна

5) Существует ли Гимн села Утевка?

- А) Да
- Б) Нет

6) Какой социально-культурной достопримечательности в данный момент нет в селе?

- А) памятника И.В. Сталину;
- Б) памятника В.И Ленину;

В) памятника утевским революционерам;
 Г) мемориальной плиты в память о воинах-интернационалистах, погибших в войне в Афганистане.

7) Кто из перечисленных талантливых людей, не является жителем села Утевка?

- А) Малиновский А.С. и Журавлев Г.Н
- Б) Першин В.А. и Першин А.А;
- В) Телешов Н.А и Сахаров А.Д;
- Г) Плаксин А.В. и Данилов К.Е и Лупаев (Загвоздкин).

8) В 1892 году в Утевке были 2 церкви. Так ли это?

- А) Да
- Б) Нет

9) Знаете ли вы, как называется сейчас церковь в селе Утевка?

- А) Дмитриевский храм;
- Б) Храма Святой Троицы;
- В) Собор Успения Пресвятой Богородицы;
- Г) Храм во имя Святых Первоверховных Апостолов Петра и Павла.

2.2. Изложение результатов исследования

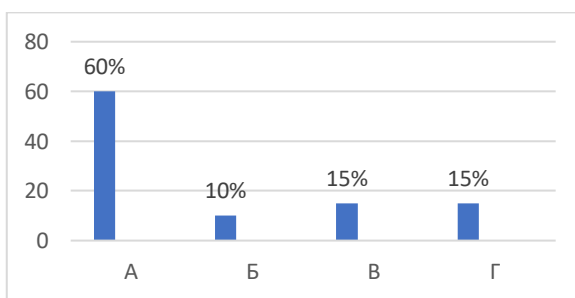
В исследовании приняли участие 20 человек.

Для удобства визуального восприятия, мы выделим ответ жирным шрифтом, а в скобках подпишем количество человек, давшие этот ответ.

Результаты исследования, следующие:

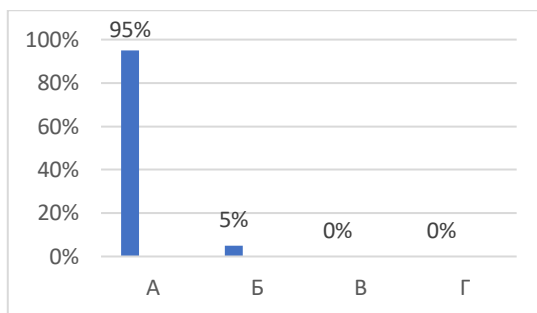
1. Знаете ли Вы год образования села?

А) 1742 (12 чел.)	Б) 1854 (2 чел.)	В) 1628 (3 чел.)	Г) 1901(3 чел.)
--------------------------	------------------	------------------	-----------------



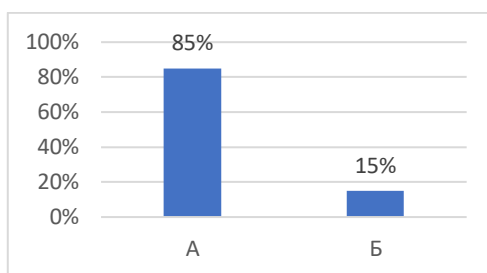
2) Кем было заложено поселение?

А) казак ом Селезневым (19 чел.)	Б) казаком Уточкиным (1 чел.)	В) Терешковым	Г) Самойловым
---	-------------------------------	---------------	---------------



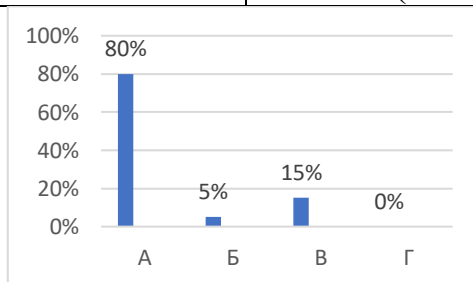
3) Хотели бы Вы узнать, как образовалось наше село?

А) Да (17 чел.)	Б) Нет (3 чел.)
-----------------	-----------------



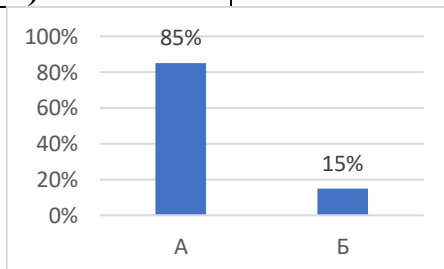
4) Что изображено на гербе села Утевка?

А) Утка (16 чел.)	Б) Подсолнух (1 чел.)	В) Пшеничные колосья (3 чел.)	Г) Архитектурная колонна
-------------------	-----------------------	-------------------------------	--------------------------



5) Существует ли Гимн села Утевка?

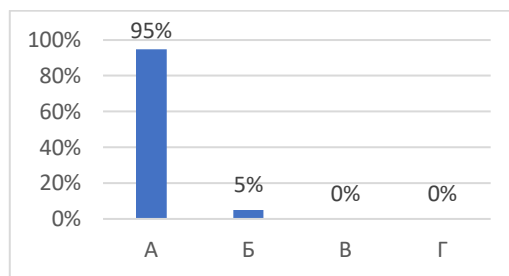
А) Да (17 чел.)	Б) Нет (3 чел.)
-----------------	-----------------



б) Какой социально-культурной достопримечательности в данный момент нет в селе?

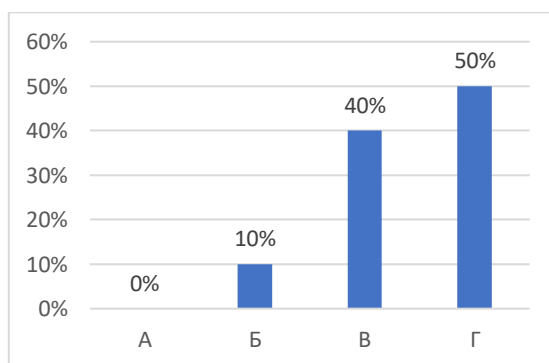
А) памятника И.В. Сталину (19 чел.);	В) памятника утевским революционерам;
--------------------------------------	---------------------------------------

Б) памятника В.И Ленину (1 чел);	Г) мемориальной плиты в память о воинах-интернационалистах, погибших в войне в Афганистане.
----------------------------------	---



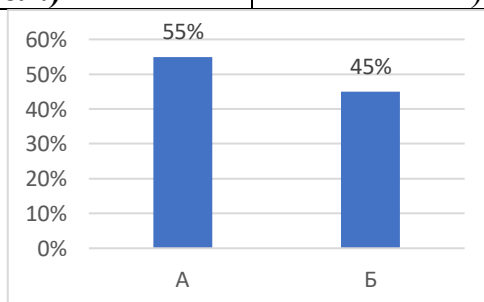
7) Кто из перечисленных талантливых людей, не является жителем села Утевка?

А) Малиновский А.С. и Журавлев Г.Н	В) Телешов Н.А и Сахаров А.Д (8 чел)
Б) Першин В.А. и Першин А.А (2 чел.)	Г) Плаксин А.В. и Данилов К.Е и Лупаев (Загвоздкин) (10 чел.)



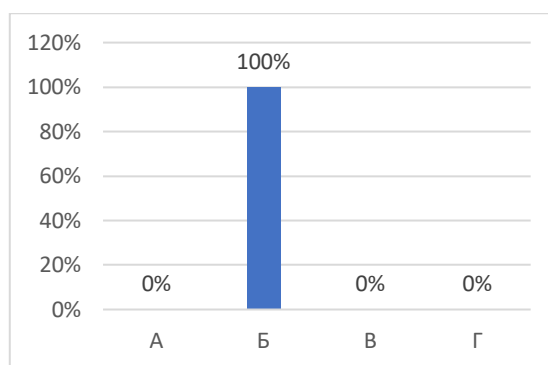
8) В 1892 году в Утевке были 2 церкви. Так ли это?

А) Да (11 чел.)	Б) Нет (9 чел.)
------------------------	------------------------



9) Знаете ли вы, как называется сейчас церковь в селе Утевка?

А) Дмитриевский храм	Б) Храма Святой Троицы (20 чел.)
В) Собор Успения Пресвятой Богородицы;	Г) Храм во имя Святых Первоверховных Апостолов Петра и Павла



По результатам проведенного исследования, можно сделать выводы, что юноши и девушки 10 класса, в целом, знают историю своего села.

Заключение

В результате проведенной работы цель исследования достигнута, и гипотеза моего исследования не подтвердилась. Девушки и юноши 10 класса, в большинстве, знают историю своей малой Родины.

В итоге изучения и анализа обработки информации я пришла к выводу, что необходимо изучать историю своей малой родины, заинтересовать своих друзей этим интересным делом и хранить информацию для следующих поколений. Как упоминалось в самом начале моей работы, нет точной информации о становлении села.

Я бы хотела, чтобы мое село Утевка всегда была достоянием Нефтегорского района.

Хотелось бы, чтобы молодежь, выучившись, возвращалась в родное село, чтобы здесь они жили, создавали семьи, воспитывали детей.

Список литературы

1. Газета «Ленинский луч» 3 сентября, 1965
2. Данилов К. Е. Газета «Ленинский луч» 23 января, 1993. Основание села Утевки. стр. 1 -5;
3. Комсомольская правда. 19 сентября, 2006
4. Малиновский А. С. Подробнее о жизни и творчестве Г. Н. Журавлева см.: Радостная встреча. Самара, 1997.
5. Малиновский А.С. Радостная встреча: Документальная повесть. 6-е издание, доп-Самара «Русское эхо», 2018г
6. Чепрасов А.В. «270 -летию села Утевка посвящается. Утевская летопись. Сборник документов и воспоминаний» - 2010
7. <https://утевка.пф/selskoe-poselenie/istoriya>
8. <https://blog.predanie.ru>
9. <http://gubernya63.ru>

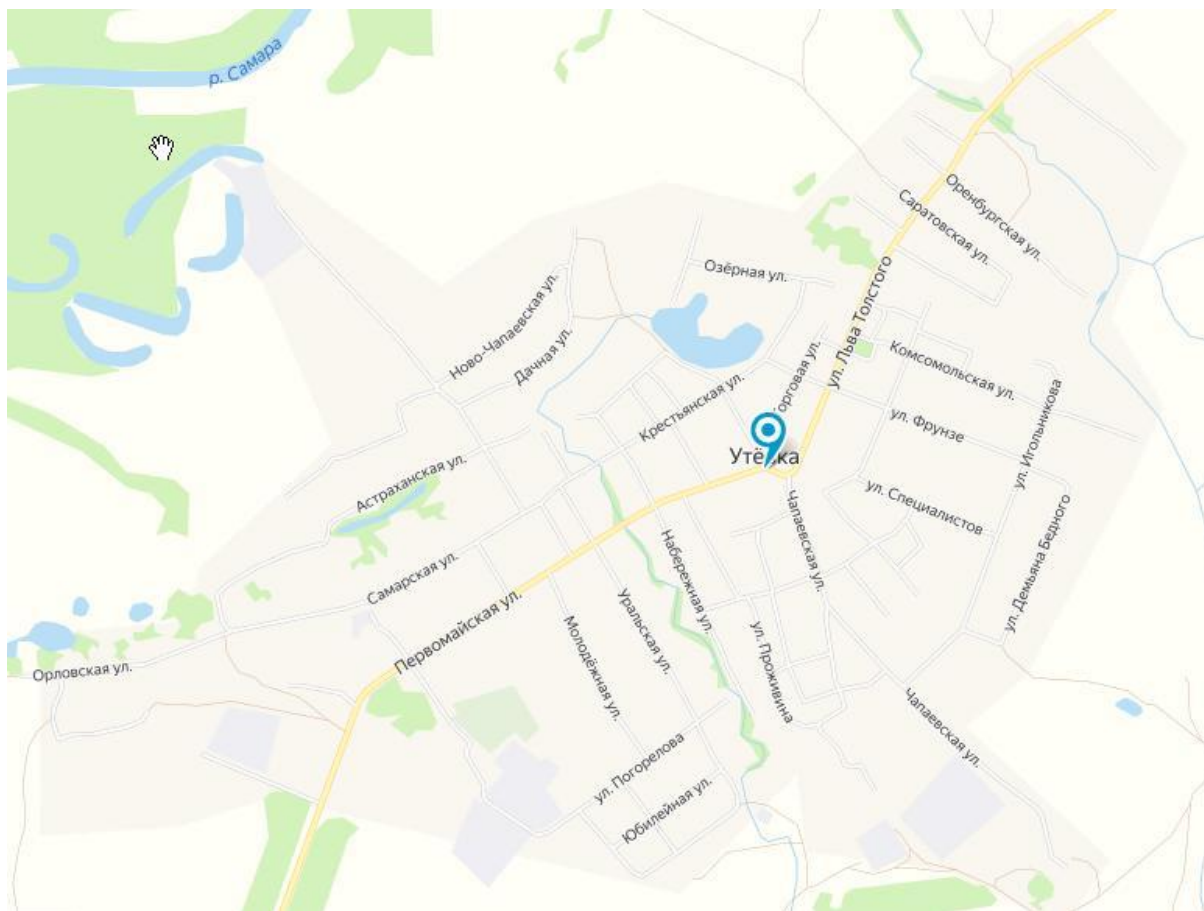


Рис. 1.

В 2012 году селу Утевка 270 лет исполняется. За это время из небольшого хутора Утевка выросла в село значительное, впоследствии став волостным центром. С 1935 по 1962 годы Утевка являлась районным центром Утевского района.

На территории Утевки протекают три речки: Курни, Утевочка, Киселевка. Они берут свое начало в степи и уходят в сторону леса, впадая в реку Самара.

На территории Утевки есть несколько озер, некогда составлявших единое русло реки Самара: Таганино, Круглое, Приказное, Танино, Орлово.

ГЕРБ СЕЛА УТЁВКИ



ОПИСАНИЕ:

В ЦЕНТРЕ ЩИТА ИЗОБРАЖЕНА УТКА-ЧЕРНЫШ (КАК СИМВОЛ УТЕВКИ), КОТОРАЯ СТОИТ НА ЗЕЛеной ТРАВЕ, НА ФОНЕ ГОЛУБОГО НЕБА. С ОДНОЙ СТОРОНЫ ЩИТА - ОБРАМЛЕНИЕ ИЗ ПШЕНИЧНЫХ КОЛОСЬЕВ, КАК СИМВОЛ БОГАТСТВА, ХЛЕБОРОВЬЯ, С ДРУГОЙ - ОЛИВКОВЫЕ ВЕТВИ, КАК СИМВОЛ ПРОСВЕЩЕНИЯ.

ГЕРБ ВЕНЧАЕТ СЕРЕБРЯНАЯ БАШЕННАЯ (ИЗ ТРЕХ ЗУБЦОВ) КИРПИЧНАЯ КОРОНА, КАК НАПОМИНАНИЕ О ТОМ, ЧТО УТЕВКА ТРИДЕСЯТИЛЕТИЯ (1935 - 1962) ЯВЛЯЛАСЬ РАЙОННЫМ ЦЕНТРОМ.

Рис.2. Герб

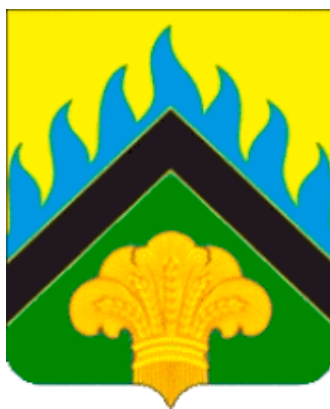


Рис.3. Герб на сайте Администрации сельского поселения Утевка муниципального района Нефтегорский Самарской области

ГИМН СЕЛА УТЁВКА

Музыка: Василий Александрович Першин
Слова: Александр Станиславович Малиновский



ГИМН СЕЛА УТЁВКА

«СТОРОНА РОДНАЯ»

- | | |
|---|--|
| 1. Сторона родная,
Болен я тобой.
Справа степь без края,
Слева лес с рекой. | 4. В этот миг желание
Загадаю я:
Ты живи и здравствуй,
Родина моя. |
| 2. Церковь посредине
И зари костер.
Край ты мой низинный,
Радостный простор. | 5. Сторона родная,
Болен я тобой.
Справа степь без края,
Слева лес с рекой. |
| 3. Не был здесь полгода –
Мчал на поездах.
На Самарке в воду
Падает звезда. | 6. При любой погоде
Твой я навсегда...
На Самарке в воду
Падает звезда. |

Рис.4 и Рис.5



Kuzma Emelyanovich Danilov is talking to Utevka school students
Кузьма Емельянович Данилов беседует с ребятами Утёвской школы

Рис.6

Кузьма Емельянович Данилович посвятил изучению истории Утевки всю свою жизнь. Но после его смерти большая часть собранной ими информации бесследно исчезла.

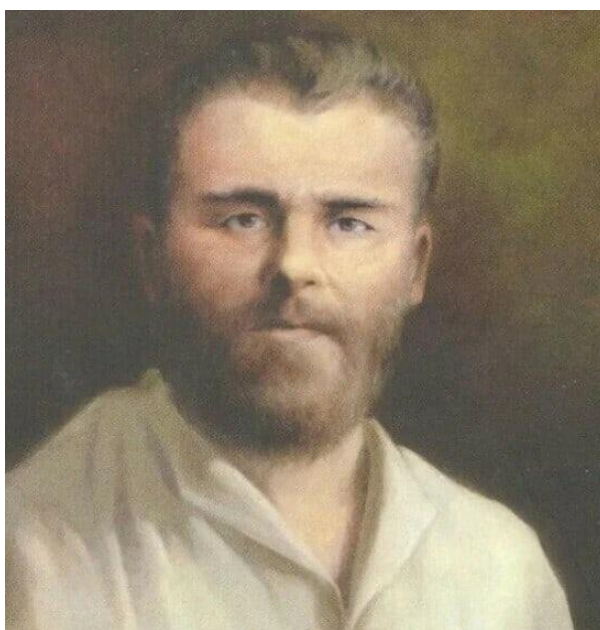


Рис. 7

Григорий Николаевич Журавлев — русский художник, иконописец. Родился в 1858 году, в селе Утевка, Бузулукского уезда, Самарской губернии.
Умер 15 февраля 1916 года.



*A. Malinovsky and Father Anatoly
at the grave of G. Zhuravlev
А. Малиновский и о. Анатолий
на могиле Григория Журавлёва*

Рис. 8

Могила Григория Журавлева на территории Храма Святой Троицы



Рис. 9

Памятник Григорию Журавлеву на территории Храма Святой Троицы



Рис. 10

Александр Станиславович Малиновский.
Знаменитого поэта, писателя, автора многих научных работ, заслуженного изобретателя России, доктора технических наук, академика Российской инженерной академии, который родился в селе Утевка в 1944 году



Рис. 11

8 октября, в 1929 году с целью увековечивания памяти расстрелянных утевских революционеров В. С. Пудовкина и С. М. Проживина, принято решение об установлении памятника на Базарной площади



Рис. 12

В 1951 году, в Утевке на Красной площади заложены два сквера, один из которых посвящен Великой Победе советского народа над нацистской Германией и памяти погибших в годы войны утевцев



Рис. 13

27 марта 1953 года, Утевский райисполком принял решение об установлении в парках райцентра памятников В. И. Ленину и И. В. Сталину



Рис. 14

В апреле 1986 года, завершено строительство и сдано в эксплуатацию кирпичное здание для Утевского Дома культуры на 400 мест.



Рис. 15

22 июня 2007 года, в День памяти и скорби в Утевке состоялось торжественное открытие мемориальной плиты (ул. Торговая, около Администрации Утевской волости) в память о воинах-интернационалистах из Утевки, погибших в войне в Афганистане

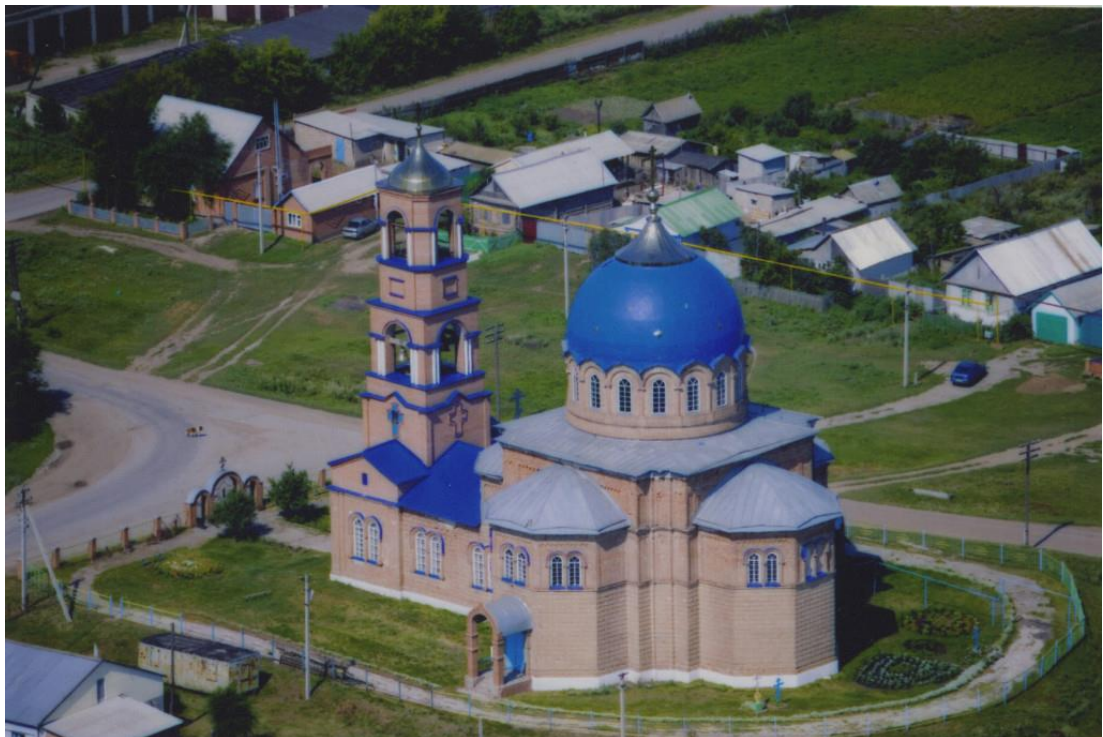


Рис. 16

Храма Святой Троицы

