

XI Межрегиональная научно-практическая конференция
«НОВОЕ ПОКОЛЕНИЕ»

Секция: Архитектура и дизайн

«Два дома «деревянной» Самары»

Бобровский Владислав,
1 класс (8 лет),
МБОУ Школа №154
г.о. Самара

Руководитель:
Никитина Светлана Анатольевна,
учитель начальных классов
МБОУ Школы №154
г.о. Самара

План

Введение	3
Глава 1. Архитектор А.А.Щерабчев.....	5
Глава 2. Дом помещика Юлия Поплавского и дом мещанина А.В. Евсеева.....	7
Глава 3. Глава 3. Практическая часть исследования.....	11
3.1. Сравнительный анализ дома помещика Юлия Поплавского и дома мещанина А.В. Евсеева	11
3.2. Макет деревянного дома	12
Заключение	15
Источники и литература	16

Введение

В этом году я пошел в первый класс и стал учеником. На уроке окружающего мира нам задали задание - подготовить рассказ о любой городской достопримечательности. Я решил рассказать о необычном деревянном здании в исторической части города.

Я узнал, что это здание - особняк Юлия Поплавского, а его архитектор - Александр Александрович Щербачев. Нам с мамой так понравилось здание, что мы уговорили всю семью погулять по "старой" части города в поисках других построек с интересной архитектурой. Гуляя, мы обратили внимание на еще одно деревянное здание, усадьбу А.В.Евсеева. Дома, поискав информацию в интернете, мы узнали, что архитектором и этого здания является А.А. Щербачев. Распечатав изображения домов, мама предложила нам найти сходства и различия. Так родился наш проект по теме: «Два дома «деревянной» Самары».

Актуальность темы данной работы определяется познавательным интересом к истории окружающего нас мира, к истории города Самара.

Предмет исследования: Самарские здания архитектора А.А.Щербачева.

Объект исследования: деревянное зодчество Самары.

Наша **цель** – сравнительный анализ деревянных домов архитектора А.А.Щербачева.

Для достижения поставленной цели необходимо решить следующие **задачи**:

1. Познакомиться с деятельностью архитектора А.А.Щербачева.
2. Рассмотреть архитектуру выбранных к анализу зданий.
3. Провести сравнительный анализ двух Самарских зданий архитектора А.А.Щербачева.

Практическая значимость работы заключается в том, что с результатами моего исследования могу познакомить своих одноклассников и

знакомых. А это значит, что я стану «хранителем» частички истории города Самары.

Глава 1. Архитектор А.А.Щербачев

Александр Александрович Щербачев родился в 1858 году в Москве в купеческой семье.



С 1873 года учился в Московском училище живописи, ваяния и зодчества. Будучи учеником Александр показывает значительные успехи на архитектурном поприще. Так в 1880 году за ученический проект здания окружного суда А. А. Щербачёв получает Малую серебряную медаль. За проект церкви на кладбище в 1883 году награжден Большой серебряной медалью. А в 1886 году за проект «Великокняжеский дворец в столице» получает звание классного художника второй степени.

В 1886 году А.А. Щербачёва приглашает в Самару городской голова Петр Алабин, который решает вопрос благоустройства города.

С 1889 года по 1899 год А.А.Щербачев занимает должность городского архитектора.

В Самаре архитектор встретил будущую жену – Александру Петровну Алабину – дочь самарского головы Петра Алабина. Сын А. А. Щербачёва Пётр тоже стал архитектором.



Александр Александрович Щербачёв умер в 1912 году и похоронен на кладбище Иверского женского монастыря.

В Самаре Александр Щербачев состоялся в своей профессии. Им было реализовано более 30-ти архитектурных проектов. Самые известные - Дом И. А. Клодта (1898 год), Римско-католический храм (1902-1906 гг.), Дом А. Н. Наумова (1907-1908 гг.).



Талантливый мастер работал с разными архитектурными стилями: итальянский ренессанс, неоготика, классицизм, русский стиль, мавританский стиль и другие.

Вывод: Александр Александрович Щербачев не был уроженцем Самары, но он смог реализовать себя здесь как талантливый человек и архитектор, передал любовь к своему ремеслу сыну. При нем город Самара становился краше и современной.

Глава 2. Дом помещика Юлия Поплавского и дом мещанина А.В. Евсева

По заказу помещика Юлия Иосифовича Поплавского архитектором А.А. Щербачевым был запроектирован деревянный дом. Дом был выстроен в 1900 году. Особенностью дома были шатровые высокие крыши, с флюгерами, встроенными в гигантские массивные металлические шпили. По словам журналистов того времени эта особенность придавала «стремительный характер искусному дворцу господина Поплавского». Въезд во двор украшали ворота с шикарной резьбой.



Здание строилось на Театральной площади, поэтому оно повторяет стилистику кирпичного театра, выполненного в «русском стиле». Главный фасад дома имеет симметричную 3-частную 5-осевую фронтальную

композицию. Стены цокольного этажа выполнены из известнякового камня. Прямоугольные оконные проемы декорированы наличниками с прямыми сандриками с пропиленными подзорами. Главный фасад украшен двумя главными входами, над которыми нависают балконы с четырехгранными шатрами, увенчанными высокими металлическими шпилями.

С южной стороны к дому примыкает деревянная проезжая арка с калиткой, украшенные щипцом с двускатной крышей. Здание имеет Г-образную форму.

В 1899 году самарский архитектор Александр Щербачев получил заказ на строительство деревянного дома для рыбинского мещанина Александра Евсеева. Дом на пересечении улиц двух рядом с рекой.



Уникальность дома заключена в резьбе, которая присутствовала на оконных наличниках и фасаде большого двухэтажного деревянного дома. Основная фигура резьбы - Женщина, воздевающая руки к небу. Краеоведами до сих пор ведется спор о том, кто же она? Простая женщина, призывающая весну, или Рожаница — языческая богиня любви и красоты.



Спорный вопрос касается и авторства талантливой резьбы. Кто-то считает, что ее сделали мастера архитектора Щербачева по его эскизам, кто-то, что работа принадлежит артели странствующих плотников.

Мне кажется, что авторство эскиза могло принадлежать самому архитектору, хотя этот элемент больше не повторялся в его зданиях. Дело в том, что архитектор любил ходить в русских рубахах. А рубаху украшали орнаментом. Каждый элемент орнамента имел свой смысл. Может быть, он попытался сам придумать такой символический орнамент или встретил подобное изображение на одной из своих рубах.

Одной из особенностей дома является его угловая форма, так как он распростер свои «крылья» на две улицы.

Дом для большой, дружной и трудолюбивой семьи Евсеевых построили за 2 года, и он стал эталоном деревянного зодчества, красотой которого можно любоваться и по сей день.

В обоих этих домах прослеживается русский стиль, который иногда называют псевдорусским, так как постройки, выполненные в дореволюционное время, являются подражанием зданиям XVI - XVII веков.



Вывод: два деревянных дома архитектора А.А.Щербачева были построены в одно время, в одном и том же архитектурном стиле, поэтому мы считаем, что у этих домов должно быть много общего.

Глава 3. Практическая часть исследования

3.1. Сравнительный анализ дома помещика Юлия Поплавского и дома мещанина А.В. Евсеева

Для сравнения объектов необходимо выбрать параметры, по которым оно и будет осуществляться. Мы сначала выбрали четыре признака. Однако по ходу сравнения, мы этот перечень расширили.

Параметр сравнения	Дом помещика Юлия Поплавского	Дом мещанина А.В. Евсеева
Архитектор	А.А.Щербачев	А.А.Щербачев
Год постройки	1900	1901
Архитектурный стиль	Русский	Русский
Основной материал для строительства	Дерево Цокольный этаж из известнякового камня	Дерево
Форма постройки	Г-образная	Угловая
Этажность	2	2
Украшение фасада	Резьба по дереву (сквозная и глухая): - кайма крыши - наличники, сандрики, ажурные подзоры - кронштейны	Резьба по дереву (сквозная и глухая): - кайма крыши - наличники, сандрики, ажурные подзоры - фигура человека - кронштейны
Элементы украшения крыши	Две четырехгранные башни со шпилем и флюгером	Четырехгранная башня со шпилем
Наличие балкона, эркер	Два балкона, находящиеся над двумя главными входами	Угловой эркер
Входная дверь	Два главных входа с крыльцом	Один главный вход с крыльцом
Форма окон	Прямоугольная	Прямоугольная

Оба дома спроектированы в русском стиле. Русский стиль – направление в русской архитектуре IX – н. XX в., которое появилось во времена общего повышенного интереса ко всему национальному, в желании общества вернуться к идеи самобытности и народности. Русский стиль наследует традиции национального русского зодчества в архитектуре «допетровских» времен.

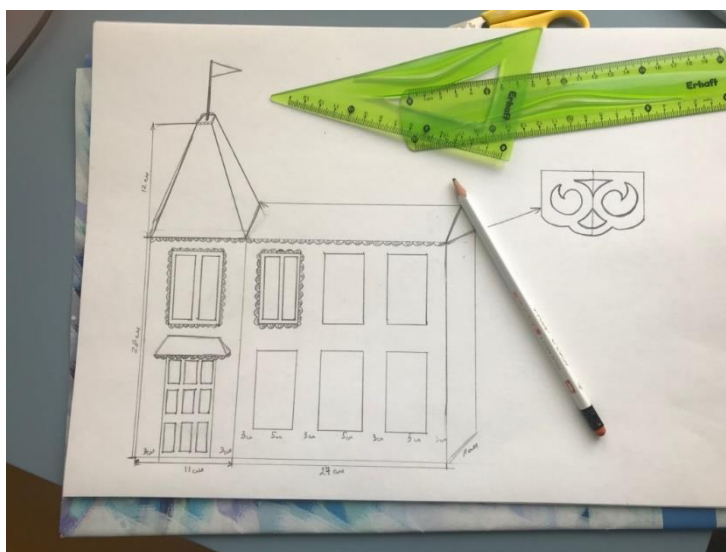
Вывод: исследуемые нами деревянные дома архитектора А.А.Щербачева действительно имеют много схожих элементов. Но, как и любые архитектурные объекты, обладают особенностями, своей неповторимой «душой».

С точки зрения архитектуры мне больше понравился дом помещика Юлия Поплавского. Не исключаю, что здесь свою роль сыграли краски дома после реставрации. Мне очень бы хотелось посмотреть на дом мещанина А.В. Евсеева после такого же преобразования.

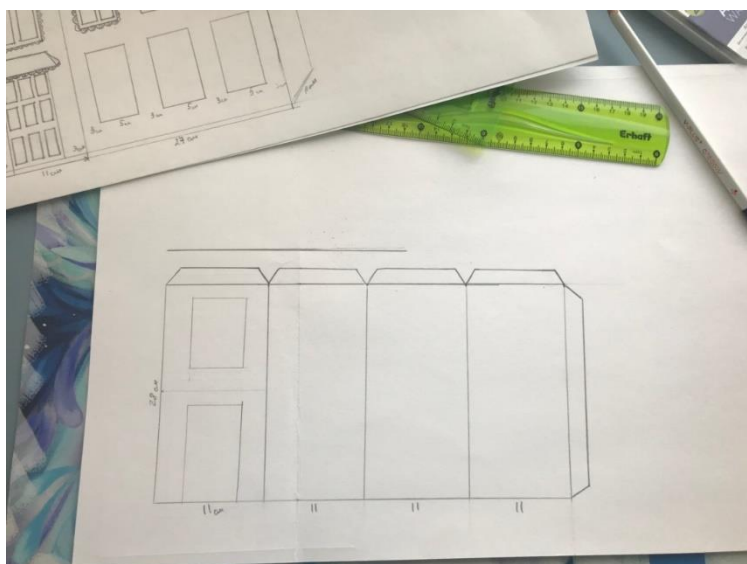
3.2. Макет деревянного дома

На основе сравнения домов архитектора А.А. Щербачева у меня возникло желание сконструировать дом в таком же стиле.

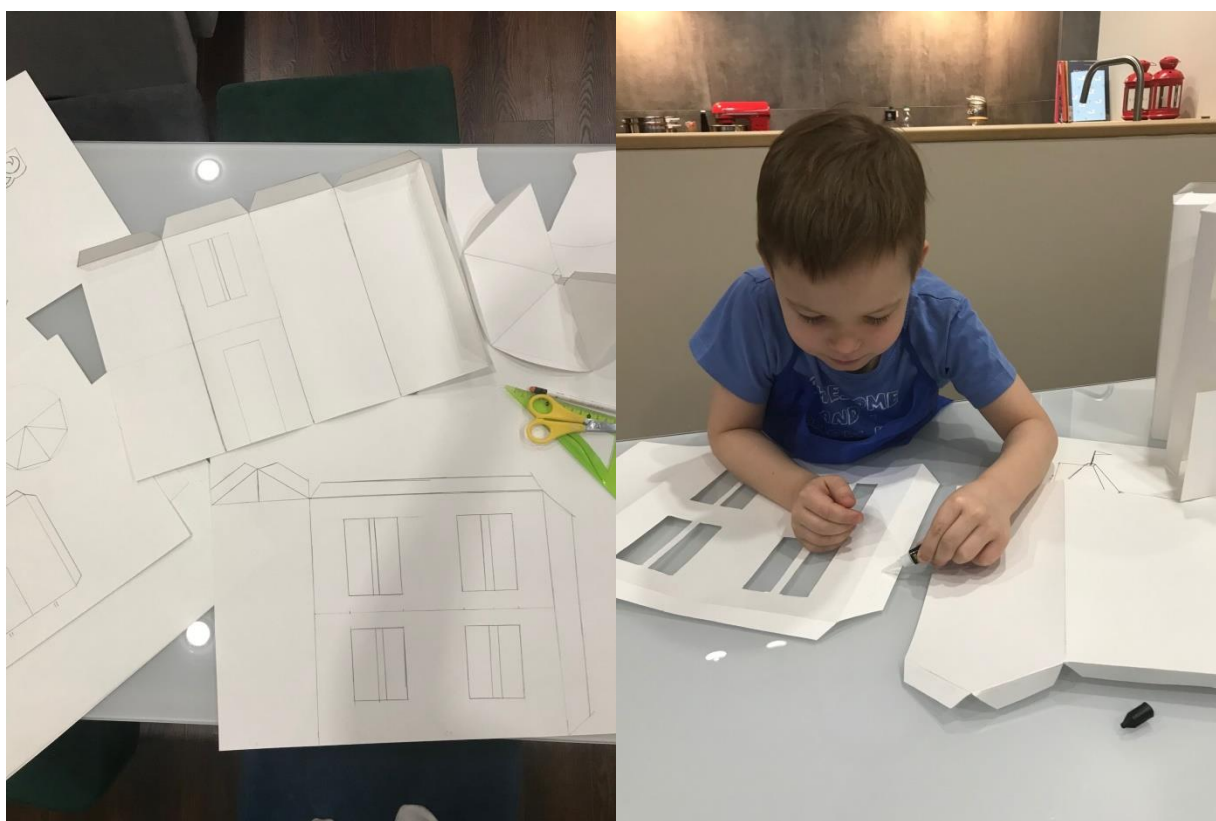
Сначала мы с мамой нарисовали эскиз дома. Решили, что в нем будет два этажа, как и у домов А.Щербачева.



После этого начертили развертку каждого элемента дома по размерам. Для удобства мы разделили здание на две части – входная и жилая.



Вырезав элементы дома, мы склеили их в единое здание.



Окна мы украсили узорчатыми наличниками.



Вот каким получился наш макет!

Заключение

Задание по окружающему миру и любознательность позволило нам совершить путешествие во времени, побывать в роли архитектора.

Целью нашей работы был сравнительный анализ деревянных домов архитектора А.А.Щербачева.

В ходе работы над проектом мы познакомились с архитектором А.А. Щербачевым. Александр Александрович не был уроженцем Самары, но он смог реализовать себя в ней как талантливый человек и архитектор, передал любовь к своему ремеслу сыну. А.А. Щербачев украсил Самару изящными современными новостройками, оставив свой след в истории города.

Прогуливаясь по улицам «старой Самары» можно встретить не один дом спроектированный и построенный А.А.Щербачевым. Особенно интересны деревянные дома, так как сейчас такие новостройки в городах не строят.

Сравнивая исследуемые нами деревянные дома архитектора А.А.Щербачева мы обнаружили много схожих элементов. Но, как и любые архитектурные объекты, обладают особенностями, своей неповторимой «душой».

Оба дома были спроектированы в русском стиле. Русский стиль наследует традиции национального русского зодчества. Да и сам архитектор А.Щербачев любил ходить в русских рубаха, расшитых традиционным орнаментом.

Увлечшись темой исследования, нам пришла идея изготовить макет здания, подобного тем, которые мы изучали. Предварительно сделав чертеж, проведя раскрой деталей дома, мы склеили макет здания в русском стиле. Моя большая семья с удовольствием поселилась бы в таком доме.

Источники и литература

1. [7 малоизвестных, но значимых работ Александра Щербачёва | Другой город - интернет-журнал о Самаре и Самарской области \(drugoigorod.ru\)](#)
2. [10 деревянных домов Самары, которые стоит увидеть своими глазами | Другой город - интернет-журнал о Самаре и Самарской области \(drugoigorod.ru\)](#)
3. [Дома Юлия Поплавского в Самаре \(livejournal.com\)](#)
4. [Щербачёв, Александр Александрович — Википедия \(wikipedia.org\)](#)