

ХI Межрегиональная научно-практическая конференция
«НОВОЕ ПОКОЛЕНИЕ»

Секция: Архитектура и дизайн

Архитектурные элементы на примере зданий Безымянки

Козлов Иван,
3 (9 лет)
МБОУ Гимназии №133
г.о. Самара

Руководитель:
Денщикова Нина Семеновна,
учитель начальных классов
МБОУ Гимназии №133
г.о. Самара

Оглавление

Введение.....	3
1. Краткая историческая справка.....	4
2. Архитектурные элементы фасада зданий на Безымянке... ..	7
Заключение.....	10
Список использованных источников и литературы.....	11

Введение

Известно, что очень крупно Самару можно поделить на 2 больших района: так называемый город (историческая застройка) и Безымянка.

Город – это исторический и культурный центр, Безымянка – рабочая окраина. Существуют разные мнения, например, что за Полевой (имеется в виду улица Полевая) жизни нет. Безымянка живет простой, непритязательной жизнью заводов. В городе существует историческая застройка приблизительно с середины 19 века, а Безымянка – это бараки, по легенде, построенные пленными немцами.

В рамках данного исследования необходимо выяснить, можно ли на примере зданий Безымянки увидеть характерные архитектурные элементы зданий, такие как: балясины, балюстрада, пилястр, портик, колоннада и т.д.

Для достижения поставленной цели необходимо было поставить и решить следующие задачи:

- изучить архитектурные элементы зданий (из анализа литературы),
- изучить здания Безымянки с целью выявить архитектурные элементы,
- сделать вывод о богатстве архитектурных форм Безымянки или их отсутствии.

1. Краткая историческая справка

Безымянка — крупный промышленный и жилой массив, расположенный в юго-восточной части города Самара, в окрестностях железнодорожной станции Безымянка. Административно входит в Кировский, Промышленный и Советский районы города [1].

В конце 19 века в данную местность был перенесён из Запанского посёлка города Самары испытательный полигон (стрельбище) Трубочного завода. В 1903 году основан разъезд «Безымянка» Самаро-Златоустовской железной дороги, названный по имени протекавший вблизи него маленькой речки. При разъезде возник небольшой посёлок железнодорожников, который постепенно расширялся за счёт дачных участков. В 1912—1916 годах вблизи разъезда построен Самарский железнодорожно-ремонтный завод («Сажерез»). В 1922 году создан кооператив железнодорожников «Сад-город», что обусловило дальнейшее развитие жилой застройки в районе станции «Безымянка». В августе 1932 года завод «Сажерез» был реконструирован, построены и введены в строй новые корпуса, в 1935 году стал называться Куйбышевским заводом запасных частей (КЗЗЧ) имени Валериана Куйбышева. Разъезд Безымянка был преобразован в станцию.

Безымянка как крупный промышленный узел получила развитие в 1940 году, в связи с началом строительства в этом районе города авиационных заводов и Безымянской ТЭЦ и созданием вблизи станции Управления особого строительства НКВД СССР и Безымянлага.

Летом 1941 года, после начала Великой Отечественной войны, на территорию Безымянки эвакуированы авиазаводы и другие промышленные предприятия из городов центра и запада европейской части СССР:

В октябре 1941 года было развёрнуто строительство двух жилых городков каждый на 7 тысяч человек каждый из деревянных бараков облегчённой конструкции. 30 тысяч квадратных метров жилой площади было передано заводам за счёт лагерных бараков Безымянлага.

С конца 1941 года до начала 1943 года Куйбышев принял свыше 250 000 эвакуированных, значительная часть из которых была размещена на Безымянке. Уже в 1941 году были построены несколько кварталов двухэтажных домов (в границах современных улиц Победы, Воронежской, Юных Пионеров и проспекта Кирова).

К 1945 году в Куйбышеве и Куйбышевской области работало 13 заводов НКАП (эвакуированных и смонтированных на новом месте): № 1 (бывший самолётостроительный завод № 122), № 18 (бывший самолётостроительный завод № 295), № 24 (бывший моторостроительный завод № 337), а также № 35, 52, 53, 57, 145, 165, 207, 305, 454, 481.

Историческая застройка.

Массовое жилищное строительство на Безымянке в начале 1940-х годов осуществлялось в соответствии с Генеральным планом города Куйбышева с внесёнными в него в 1937 году (в связи с решением о

строительстве гидроэлектростанции на Волге) и 1940 году (в связи с решением о строительстве на Безымянке комплекса авиационных заводов) изменениями. План застройки был подготовлен «Госпроектстроем» по американскому образцу (параллельно-перпендикулярная застройка, «авеню—стрит»), поэтому сеть улиц имела не словесные, а номерные обозначения, как это принято в США.

Улицы, параллельные железной дороге:

Первая улица Безымянки (с 1949 Физкультурная)

Вторая улица Безымянки (с 1949 Победы)

Третья улица Безымянки (с 1949 Свободы)

Четвёртая улица Безымянки (с 1949 Вольская)

Пятая улица Безымянки (с 1949 Красноярская, с 1972 Проспект Юных пионеров)

Шестая улица Безымянки (с 1949 Ставропольская)[11]

Седьмая улица Безымянки (с 1949 Нагорная)

Восьмая улица Безымянки (с 1949 Черемшанская)

Девятая улица Безымянки (с 1949 Мирная)

Улицы, перпендикулярные железной дороге:

Первая линия Безымянки (с 1949 Пугачёвская)

Вторая линия Безымянки (с 1949 Кузнецкая)

Третья линия Безымянки (с 1949 Советская)

Четвёртая линия Безымянки (с 1949 Металлистов)

Пятая линия Безымянки (с 1949 Юбилейная)

Шестая линия Безымянки (с 1949 Севастопольская)

Седьмая линия Безымянки (с 1949 Каховская)

Восьмая линия Безымянки (с 1949 Краснодарская)

Девятая линия Безымянки (с 1949 Воронежская)

Десятая линия Безымянки (с 1949 Калинина)

Одиннадцатая линия Безымянки (с 1949 Ново-Вокзальная)

Двенадцатая линия Безымянки (с 1949 Александра Матросова)[12]

Тринадцатая линия Безымянки (с 1952 Средне-Садовая).

В следующей главе будут рассмотрены архитектурные элементы зданий, построенных на Безымянке в разные года ее развития.

2. Архитектурные элементы фасада зданий на Безымянке

В результате анализа литературы [2] были выявлены основные архитектурные элементы зданий. Далее информация представлена в следующем виде: название архитектурного элемента, его рисунок из Интернета и фото фасадов зданий Безымянки.

Балясины и балюстрада



Рисунок 1 – Балясины и балюстрада (пример из Интернета)



Рисунок 2 – Балясины и балюстрада (фото здания по ул. Победы)



Рисунок 3 – Балясины и балюстрада (фото здания по ул. Победы)

Поясок



Рисунок 4 – Поясок (пример из Интернета)

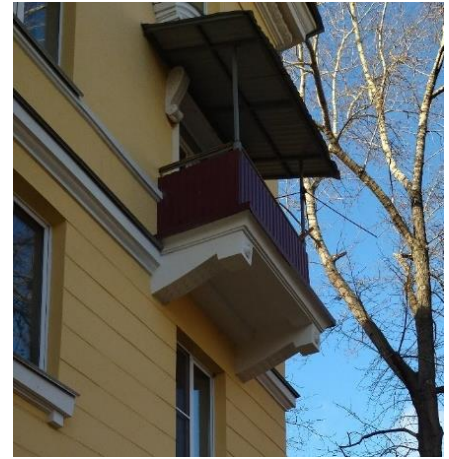


Рисунок 5 – Поясок (фото здания по ул. Победы)

Колоны



Рисунок 6 – Колоны (пример из Интернета)

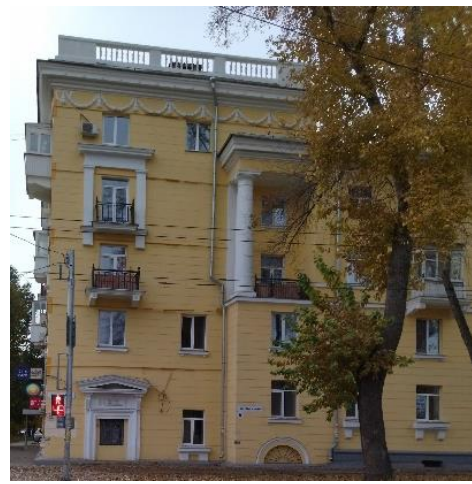


Рисунок 7 – Колоны (фото здания по ул. Победы)



Рисунок 8 – Колоны (фото здания по ул. Кирова)

Обратите внимание, на рисунке 8 колонны выполнены из дерева.

Пилястр



Рисунок 9 – Пилястр (пример из Интернета)



Рисунок 10 – Пилястр (фото здания по ул. Калинина)



Рисунок 11 – Пилястр (фото здания гимназии №135)

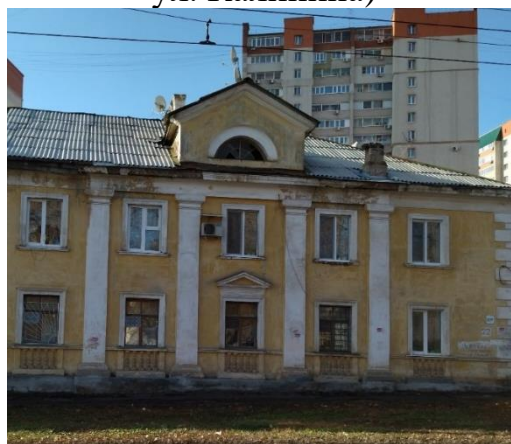


Рисунок 12 – Пилястр (фото здания по ул. Калинина)

Обращает на себя внимание, что пилястр как архитектурный элемент используется на фасаде гимназии №135 (рисунок 11). На рисунке 12 представлено одно из самых старых зданий Безымянки, жилой дом, который определен под снос до 2025 г.

Портик

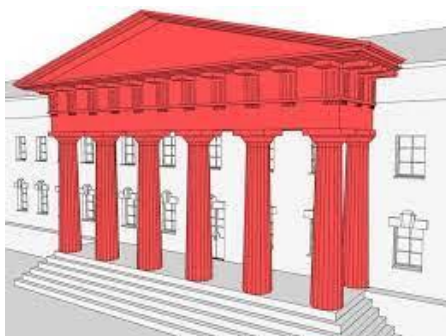


Рисунок 13 – Портик (пример из



Рисунок 14 – Портик (фото из

Интернета)

интернета ДК Кирова)



Рисунок 15 – Портик (фото из интернета ДК Metallургов)

Как архитектурный элемент портик характерен для помпезных зданий, например, дворцов и храмов. Портик можно наблюдать как элемент таких зданий как дворцов культур Кирова и Metallургов.

Сандрик



Рисунок 16 – Сандрик (пример из Интернета)

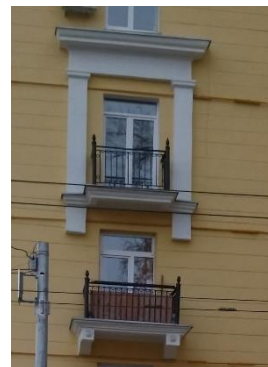


Рисунок 17 – Сандрик (фото здания по ул. Победы)



Рисунок 18 – Сандрик (фото здания по ул. Кирова)

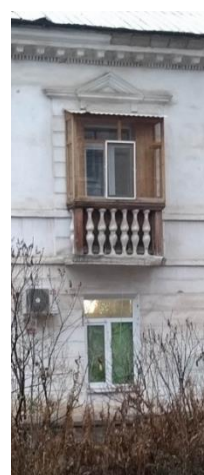


Рисунок 19 – Сандрик (фото здания по ул. Севастопольской)

Барельеф и горельеф



Рисунок 20 – Барельеф (пример из Интернета)



Рисунок 21 – Барельеф (фото здания по ул. Победы)



Рисунок 22 – Горельеф (фото здания по ул. Metallургов)

Кронштейн



Рисунок 23 – Кронштейн (пример из Интернета)



Рисунок 24 – Кронштейн (фото здания по ул. Победы)



Рисунок 25 – Кронштейн (фото здания по ул. Калинина)



Рисунок 26 – Кронштейн (фото здания по пр. Metallургов)

Таким образом, можно сделать вывод, что на Безымянке, безусловно, есть здания, по которым можно изучать архитектурные элементы.

Однако, такие элементы как атлант и кариатида, обнаружить не удалось. Эти элементы представлены на зданиях в историческом центре Самары. Отсутствие этих элементов на зданиях Безымянки связано с тем, что они были построены после революции.

Заключение

В целом, можно сказать, что за редким исключением (атланты и кариатиды) все архитектурные элементы зданий можно обнаружить на Безымянке, что говорит об архитектурном богатстве последней. Это богатство необходимо беречь для будущих поколений.

Стоит отметить, что и зданий, не представляющих архитектурную ценность, на Безымянке тоже достаточно.

Дальнейшее развитие работы предполагает систематизацию архитектурных стилей, в которых реализованы здания на Безымянке, с выдвижением рекомендаций по поводу будущего ее развития в архитектурном плане.

Список использованных источников и литературы

1. Безымянка_ район [Электронный ресурс]
[https://ru.wikipedia.org/wiki/Безымянка_\(район\)](https://ru.wikipedia.org/wiki/Безымянка_(район)) (дата обращения: 10.10.2021)
2. Архитектурные элементы фасада зданий [Электронный ресурс]
<https://www.pro-fasade.ru/news/sravnenie-vibor-materialov/arkhitekturnye-elementy-fasada-zdaniya.html> (дата обращения: 10.10.2021)